

# TONDAR 90

## NT 3585A

تمام مدل‌ها

زیر فصل مربوطه: 01B

### راهنمای

فرآیند برنامه ریزی

و برنامه ریزی مجدد واحد کنترل الکترونیکی

تندر ۹۰

شرکت دیجیتال خودرو سامانه (مسئولیت محدود)

اولین سامانه دیجیتال تعمیرکاران خودرو در ایران



## LOGRM1C/7/1

77 11 338 820N

## فهرست

صفحه	اطلاعات کلی خودروها	صفحه	اطلاعات کلی خودروها
	01B		01B
01B-18	مراجعه به ثبت وقایع روزانه ابزار عیب‌یابی	01B-1	اطلاعات کلی
01B-19	فایل گزارش (Log File) (طبق درخواست بخش پشتیبانی فنی)	01B-1	تجهیزات مورد نیاز
01B-19	ایجاد یک فایل گزارش (Log File)	01B-2	برنامه ریزی
01B-19	دستیابی به یک فایل گزارش اطلاعات پس از برنامه ریزی - برنامه ریزی مجدد	01B-2	برنامه ریزی مجدد
		01B-3	روش انجام (برنامه ریزی و برنامه‌ریزی مجدد یک واحد کنترل الکترونیکی)
		01B-3	آماده کردن ابزار عیب‌یابی
		01B-3	آماده کردن خودرو
		01B-4	مرحله برنامه ریزی - برنامه ریزی مجدد
		01B-4	تنظیمات مجدد اولیه خودرو
		01B-5	صفحه‌های نمایشگر ابزار عیب‌یابی بسته به مرحله برنامه ریزی - برنامه ریزی مجدد
		01B-6	ترتیب صفحات
		01B-15	فرآیند بانک اطلاعاتی کدها (تنها در حالت استفاده از CD)
		01B-17	مراجعه به جدول مشخصات واحد کنترل الکترونیکی
		01B-17	مراجعه به تاریخچه تعمیرات واحد کنترل الکترونیکی

01B

## اطلاعات کلی خودروها

### برنامه ریزی - برنامه ریزی مجدد واحد کنترل الکترونیکی

#### اطلاعات کلی

دو روش قابل انجام در بخش خدمات پس از فروش جهت برنامه ریزی یا برنامه ریزی مجدد واحد کنترل الکترونیکی می باشد این عملیات به کلیه خودروها و انواع واحدهای کنترل الکترونیکی قابل برنامه ریزی (مجدد) مربوط می شوند (مثال: موتور، جعبه دنده، سیستم تهویه مطبوع، صفحه نشانگرها، ترمز دستی، واحد کنترل مرکزی محفظه سرنشین).

در هر دو مورد، عملیات با استفاده از ابزار عیب یابی رنو و RENAULT.NET یا با CD برنامه ریزی - برنامه ریزی مجدد با شماره مرجع 77 11 298 859 انجام می شوند.

اطلاعات برنامه ریزی مجدد که به وسیله RENAULT.NET در دسترس هستند همیشه از اطلاعات موجود بر روی CD (شماره مرجع 77 11 298 859) به روز تر می باشند.

این CD هر ماهه به روز شده و توزیع می شود.  
هر نسخه CD جدید (به روز شده) جایگزین CD قبلی می شود.

#### تجهیزات مورد نیاز

- آخرین نسخه به روز شده ابزار عیب یابی
- ۱ اتصال به RENAULT.NET (یک ابزار عیب یابی و کیت RF و یک مجوز استفاده از RENAULT.NET مورد نیاز است)
- یا
- ۱ CD برنامه ریزی مجدد، با شماره مرجع 77 11 298 859 ماه جاری.
- ۱ شارژر باتری مورد تأیید رنو.
- کتابچه راهنمای تعمیرات عیب یابی متناسب با خودرو و متناسب با سیستمی که باید برنامه ریزی (مجدد) شود.
- ۱ اتصال RENAULT.NET به بانک اطلاعاتی کدهای برنامه ریزی مجدد NRE برای تمامی برنامه ریزی - برنامه ریزی مجدد همراه با یک CD برنامه ریزی مجدد (به بخش بانک اطلاعاتی کدها مراجعه کنید).

شرکت دیجیتال خودرو سامانه (مسئولیت محدود)

اولین سامانه دیجیتال تعمیرکاران خودرو در ایران

01B

## اطلاعات کلی خودروها

### برنامه ریزی - برنامه ریزی مجدد واحد کنترل الکترونیکی

#### برنامه ریزی

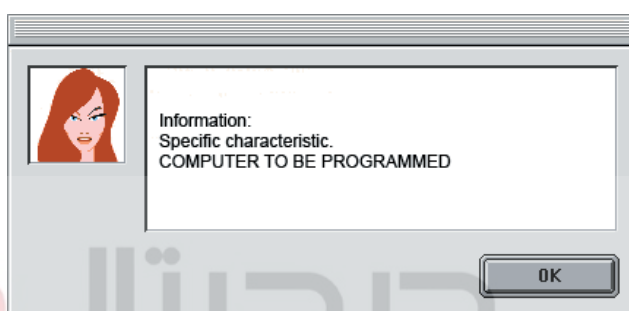
عملیات شامل دانلود کالیبراسیون با کمک ابزار عیب یابی می باشد.

عملیات در مورد واحدهای کنترل الکترونیکی تحویل شده غیر عملکردی (که "خام" نیز نامیده می شود) توسط انبار قطعات یدکی برای تمامی مدل های خودروهای رنو قابل اجرا می باشد ولی تنها برای برخی از انواع واحدهای کنترل الکترونیکی کاربرد دارد.

انواع واحدهای کنترل الکترونیکی که به صورت خام و قابل برنامه ریزی تحویل می شوند، امروزه، عبارتند از: کنترل کننده موتور (بنزین، دیزل و LPG) جعبه دنده های اتوماتیک و روباتیزه و واحدهای کنترل الکترونیکی ABS/ESP.

#### شرایط برنامه ریزی:

در هنگام تعویض یک واحد کنترل الکترونیکی. وضعیت غیر عملکردی واحد کنترل الکترونیکی، تحویل داده شده توسط انبار قطعات یدکی در DIALOGYS با نمایش پیغام زیر مشخص می شود:



#### برنامه ریزی مجدد

این عملیات شامل تعویض نرم افزار و یا کالیبراسیون منطبق با آخرین نسخه به روز شده به وسیله ابزار عیب یابی می باشد.

این عملیات به واحدهای کنترل الکترونیکی از قبل نصب شده بر روی خودرو و همچنین واحدهای کنترل الکترونیکی تحویل شده عملکردی تحویل شده توسط انبار قطعات یدکی مربوط می شود (این واحدهای الکترونیکی "پر شده" نیز نامیده می شوند). مثال: سیستم تهویه مطبوع، برای تمام مدل های رنو قابل اجرا می باشد.

همچنین از تعویض معمول واحد کنترل الکترونیکی جلوگیری می شود.

پس از وارد کردن VIN خودرو در منوی اصلی، انواع واحدهای کنترل الکترونیکی قابل برنامه ریزی (مجدد) در فهرست برنامه ریزی مجدد ابزار عیب یابی نمایش داده می شوند.

#### برنامه ریزی مجدد:

این عملیات در موارد زیر انجام می شود:

- در یک فراخوان (OTS) یا در یک اطلاعیه فنی ناشی از مواجه شدن با مشکلات به وجود آمده در بخش خدمات پس از فروش یا در پی ارتقاء کارایی سیستم،
- بر اساس دستورالعمل های فنی رنو یا در پی درخواست بخش پشتیبانی فنی.

## 01B

اطلاعات کلی خودروها  
برنامه ریزی - برنامه ریزی مجدد واحد کنترل الکترونیکی

روش انجام (برنامه ریزی و برنامه ریزی مجدد یک واحد کنترل الکترونیکی)

روش انجام برنامه ریزی یا برنامه ریزی مجدد کاملاً مشابه است.

با استفاده از ابزار عیب یابی، در حالت اتصال به RENAULT.NET یا به وسیله CD برنامه ریزی مجدد انجام می‌شود.

## توجه

برای جلوگیری از ایراد اساسی یا قفل شدن واحد کنترل الکترونیکی، قبل از انجام برنامه ریزی (مجدد) حتماً موارد زیر را انجام دهید.

## آماده کردن ابزار عیب یابی

- همیشه از آخرین نسخه به روز شده ابزار عیب یابی استفاده کنید.
- همیشه هنگامی که امکان اتصال به RENAULT.NET در دسترس است، استفاده از آن را به استفاده از CD ترجیح دهید.

اطلاعات برنامه ریزی مجدد که به وسیله RENAULT.NET در دسترس هستند همیشه از اطلاعات موجود بر روی CD به روزتر می‌باشند.

- هنگامی که برنامه ریزی - برنامه ریزی مجدد با استفاده از CD انجام می‌شود، همیشه از آخرین نسخه به روز شده CD استفاده کنید.

- ابزار عیب یابی را به برق شهر وصل کنید.

- زمان فعال سازی Screen Saver ابزار عیب یابی را روی گزینه هیچ کدام (None) یا حداقل ۶۰ دقیقه تنظیم کنید.

نحوه تغییر زمان فعال سازی Screen Saver:

بر روی صفحه Desktop ابزار عیب یابی:

- کلیک راست کرده و گزینه **Properties** را انتخاب کنید.
- در پنجره جدید **Display Properties** گزینه **Screen Saver** را انتخاب کنید.
- سپس Screen Saver را روی گزینه **(None)** قرار دهید یا زمان **فعال شدن** را روی حداقل ۶۰ دقیقه تنظیم کنید.
- سپس بر روی گزینه **Apply** کلیک کرده و پنجره را ببندید.

## آماده کردن خودرو

- اتصال یک شارژر باتری تأیید شده بر روی خودرو.

- تمام مصرف کننده‌های برقی خودرو (چراغ‌ها، چراغ سقف، سیستم تهویه مطبوع، سیستم صوتی و ...) را خاموش کنید.

- سوئیچ را باز کنید (+ سوئیچ باز اجباری، به فرآیند مراجعه کنید).

01B

## اطلاعات کلی خودروها

### برنامه ریزی - برنامه ریزی مجدد واحد کنترل الکترونیکی

مرحله برنامه ریزی - برنامه ریزی مجدد

- VIN خودرو را در منوی اصلی ابزار عیب یابی وارد کنید.

#### توجه

وارد نمودن VIN اشتباه می‌تواند کارکرد صحیح برنامه ریزی - برنامه ریزی مجدد و هم چنین تطابق خودرو را مختل کند.

#### روش

- روش قبل از برنامه ریزی مجدد را مطابق با خودرو و سیستمی که باید مجدداً برنامه ریزی شود، به کار ببرید.
- مثال برای سوخت رسانی دیزل: چنانچه فرمان در دسترس است، از اطلاعات واحدهای کنترل الکترونیکی نسخه پشتیبان تهیه کنید.
- مثال برای جعبه دنده اتوماتیک: دسته دنده را در وضعیت P قرار دهید.

- شماره مرجع انبار قطعات یدکی واحد کنترل الکترونیکی که باید برنامه ریزی مجدد شود را یادداشت کنید (به قسمت مشخصات واحد کنترل الکترونیکی رجوع کنید)، که در هنگام عملکرد اضطراری مورد نیاز می‌باشد.
- در هنگام برنامه ریزی و برنامه ریزی مجدد:

#### توجه

برروی خودرو یا ابزار عیب یابی هیچ گونه کاری انجام ندهید

تنها در روش استفاده از CD، یک کد برنامه ریزی مجدد را وارد کنید: به بانک اطلاعاتی کدها رجوع کنید.

- در پایان برنامه ریزی و برنامه ریزی مجدد، توصیه‌های زیر را رعایت کنید: خودرو سامانه (مسئولیت محدود)
- با فشار دادن دکمه NEXT وارد صفحه نمایش گارانتی WARRANTY SCREEN شوید.

#### روش

- روش بعد از برنامه ریزی مجدد را مطابق با خودرو و سیستمی که باید مجدداً برنامه ریزی شود، به کار ببرید.
- مثال برای سوخت رسانی دیزل: اگر فرمان در دسترس است، از نسخه پشتیبان اطلاعات واحدهای کنترل الکترونیکی یادداشت تهیه کنید.
- VIN را در واحد کنترل الکترونیکی وارد کنید.
- حتماً تمامی خطاهای کلیه واحدهای کنترل الکترونیکی را بررسی کنید (هنگام برنامه ریزی مجدد یک واحد کنترل الکترونیکی، این واحد دیگر قادر به انتقال اطلاعات در شبکه مالتی پلکس نمی‌باشد. این امر باعث ایجاد تعدادی خطا در سایر واحدهای کنترل الکترونیکی مربوط به شبکه مالتی پلکس می‌شود).

CODECAL و کد تولید کننده (SUPPLIER CODE) را یادداشت کرده و آنها را در برگه تعمیر خودرو وارد کنید. در صورت گم کردن CODECAL و کد تولید کننده، می‌توانید مجدداً آنها را با مراجعه به قسمت TOOL LOG پیدا کنید.

#### تنظیمات مجدد اولیه خودرو

- مجموعه واحدهای کنترل الکترونیکی را بررسی کنید و خطاهای موجود را برطرف نمایید.
- درستی پیکربندی سیستم‌های موجود برروی خودرو را بررسی کنید.

01B

## اطلاعات کلی خودروها

### برنامه ریزی - برنامه ریزی مجدد واحد کنترل الکترونیکی

صفحه‌های نمایشگر ابزار عیب یابی بسته به مرحله برنامه ریزی - برنامه ریزی مجدد

صفحه	مرحله	تفسیر
02 12	صفحه نمایشگر اصلی ابزار عیب یابی	ابزار عیب یابی بر حسب VIN، مشخصات فنی خودرو را مشخص می‌کند. <b>توجه:</b> برای اطمینان از درستی عملکرد برنامه ریزی مجدد، VIN صحیح را وارد کنید (۱۷ کاراکتر).
02 12	صفحه نمایشگر اصلی برنامه ریزی مجدد	برنامه ریزی مجدد و سیستمی که باید برنامه ریزی (مجدد) شود را انتخاب کنید.
15	انتخاب واحد کنترل الکترونیکی	
16	برقراری ارتباط	ابزار عیب یابی واحد کنترل الکترونیکی مربوطه را شناسایی می‌کند و اطلاعات فنی مورد نیاز جهت برنامه ریزی (مجدد) را بازیابی می‌کند.
17	وارد کردن و تأیید دستور تعمیر / وارد کردن مشخصات فنی خودرو	اطلاعات خدمات پس از فروش مورد نیاز گارانتی را وارد کنید. <b>توجه:</b> اگر دستور تعمیر در منوی اصلی نوشته نشده است آن را وارد کنید. قسمت "مشخصات فنی خودرو" را در صورتی تکمیل کنید که از طرف بخش پشتیبانی فنی یا در یک اطلاعیه فنی، برنامه ریزی مجدد درخواست شده است.
18	پیغام قبل از انجام برنامه ریزی مجدد	شرح بخشی که باید قبل از هر گونه برنامه ریزی مجدد تنظیم شود. <b>توجه:</b> دستورالعمل‌ها ممکن است از یک واحد کنترل الکترونیکی و یا از یک خودرو نسبت به نوع دیگر متفاوت باشند، آنها را رعایت کنید.
19	بررسی ولتاژ باتری	ابزار عیب یابی به طور خودکار میزان ولتاژ مورد نیاز عملکرد صحیح برنامه ریزی مجدد را بررسی می‌کند.
20	انتخاب حالت برنامه ریزی مجدد	مرجع را جهت برنامه ریزی مجدد انتخاب کنید: RENAULT.NET یا CD.
21	جستجوی فایل(ها)	ابزار عیب یابی اطلاعات فنی که باید در واحد کنترل الکترونیکی دانلود شود را جستجو می‌کند.
22		در روش استفاده از RENAULT.NET، کلمه رمز برای تأیید صحت کاربر مورد نیاز است.
23	انتخاب فایل	با انتخاب "مرجع نرم افزار" (Software reference) جهت دانلود کردن، عملیات را تأیید کنید.
24	وارد کردن کد برنامه ریزی مجدد در حالت استفاده از CD. به بانک اطلاعاتی کدها رجوع کنید.	<p><b>تنها در حالت استفاده از CD:</b></p> <ul style="list-style-type: none"> <li>● ابزار عیب یابی یک "کد برنامه ریزی - مجدد" ایجاد می‌کند.</li> <li>● کد برنامه ریزی مجدد و VIN را در بانک اطلاعاتی کدها وارد کنید.</li> <li>● بانک اطلاعاتی یک "کد برنامه ریزی مجدد خدمات پس از فروش" را ایجاد می‌کند.</li> <li>● این کد را در ابزار عیب یابی وارد کنید.</li> </ul>
25	دانلود کردن فایل	ابزار عیب یابی اطلاعات فنی را در واحد کنترل الکترونیکی دانلود می‌کند.
26	پیغام پس از برنامه ریزی مجدد	شرح فعالیت‌هایی که باید برای اتمام عملیات برنامه ریزی مجدد و تنظیمات مجدد اولیه خودرو انجام شوند. <b>توجه:</b> دستورالعمل‌ها ممکن است از یک واحد کنترل الکترونیکی و یا از یک خودرو نسبت به نوع دیگر متفاوت باشند، آنها را رعایت کنید.
27	صفحه گارانتی	ابزار عیب یابی صفحه گارانتی را در اختیار ما قرار می‌دهد. این صفحه شرح عملیات انجام شده و هم چنین CODECAL مورد نیاز در دریافت گارانتی را در اختیار ما می‌گذارد.

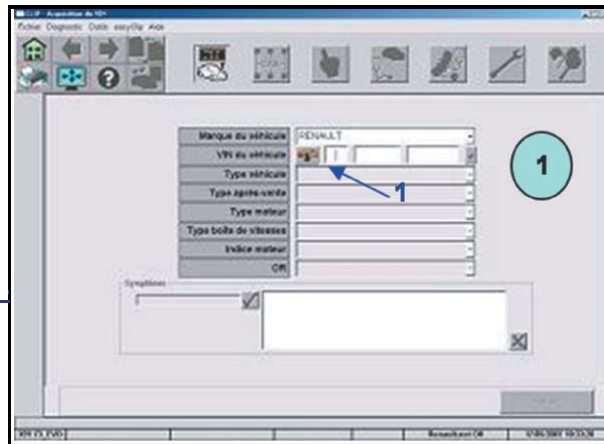


01B

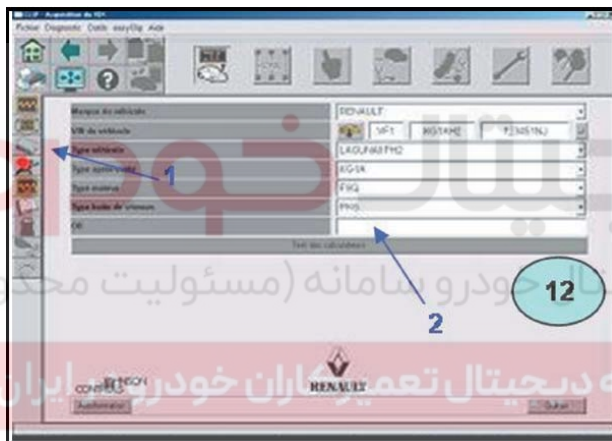
## اطلاعات کلی خودروها

### برنامه ریزی - برنامه ریزی مجدد واحد کنترل الکترونیکی

ترتیب صفحات

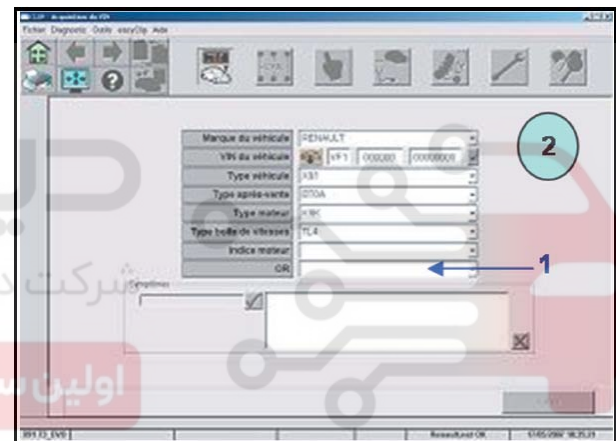


1: به طور خودکار VIN خودرو را پیدا کنید.



1: صفحه برنامه ریزی مجدد را انتخاب کنید.  
2: شماره دستور تعمیر را وارد کنید.

مشاهده صفحه تنظیم شماره ۲



1: شماره دستور تعمیر را وارد کنید.

مشاهده صفحه تنظیم جدید

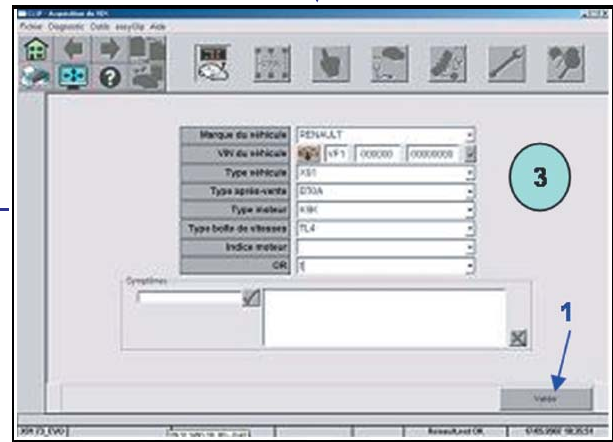


# 01B

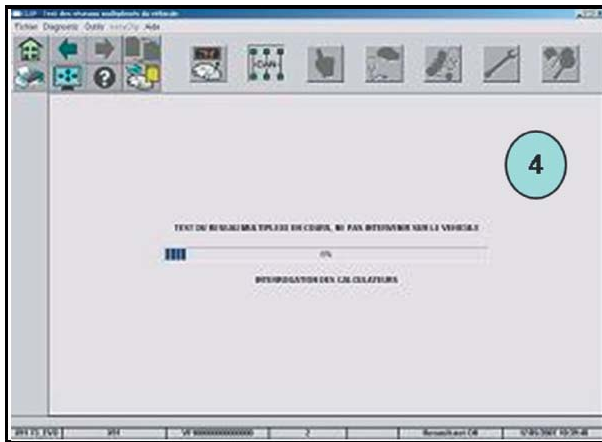
## اطلاعات کلی خودروها برنامه ریزی - برنامه ریزی مجدد واحد کنترل الکترونیکی

2

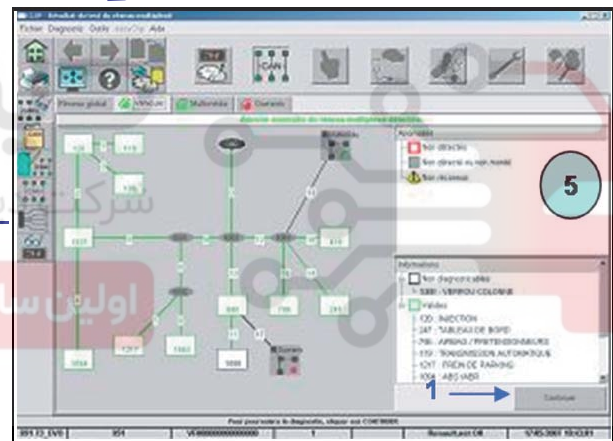
صفحه تنظیم جدید



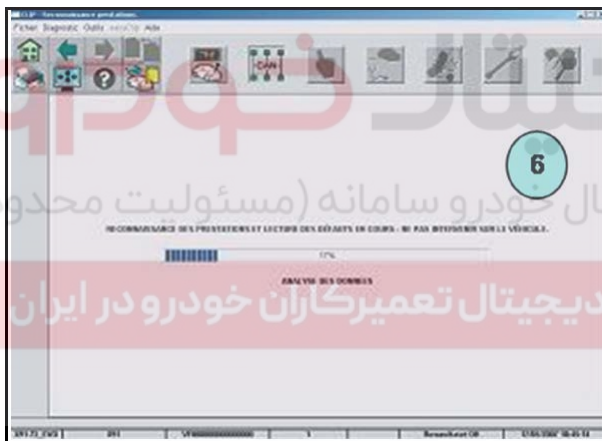
1: دکمه تأیید را انتخاب کنید.



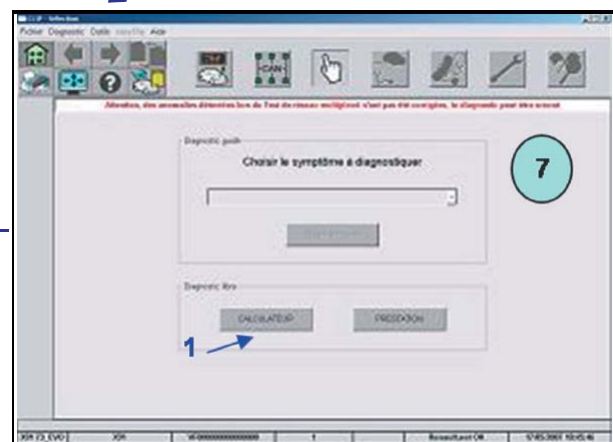
تست شبکه مالتی پلکس.



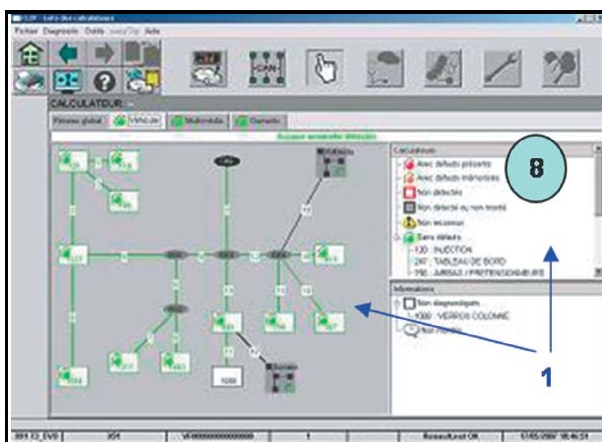
1: دکمه ادامه را انتخاب کنید.



تجزیه و تحلیل اطلاعات و بررسی خطاها.



1: دکمه واحد کنترل الکترونیکی را انتخاب کنید.



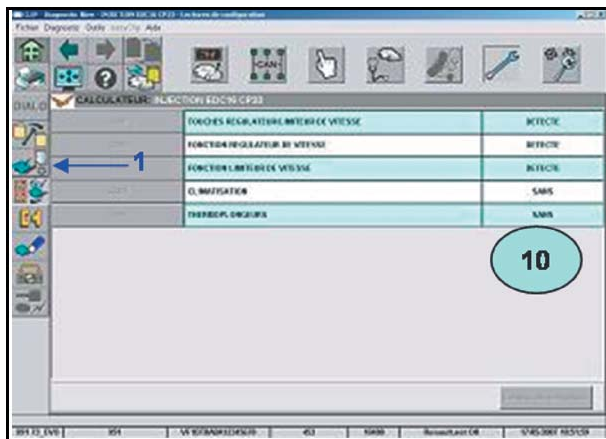
1: سیستم را جهت برنامه ریزی مجدد انتخاب کنید.

9

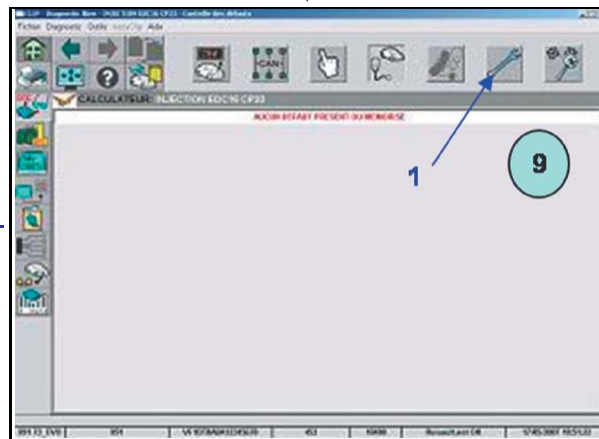
## 01B

اطلاعات کلی خودروها  
برنامه ریزی - برنامه ریزی مجدد واحد کنترل الکترونیکی

8



1: صفحه برنامه ریزی مجدد را انتخاب کنید.



1: حالت تعمیرات را انتخاب کنید.



1: دکمه تأیید را انتخاب کنید



باز شدن هم زمان مرحله ۱۵

16

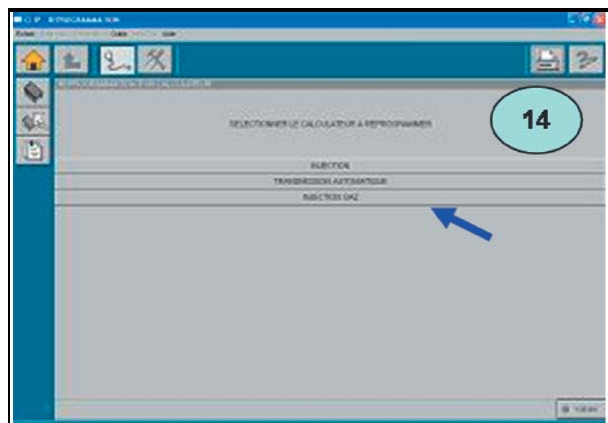
مشاهده صفحه تنظیم برنامه ریزی مجدد

## 01B

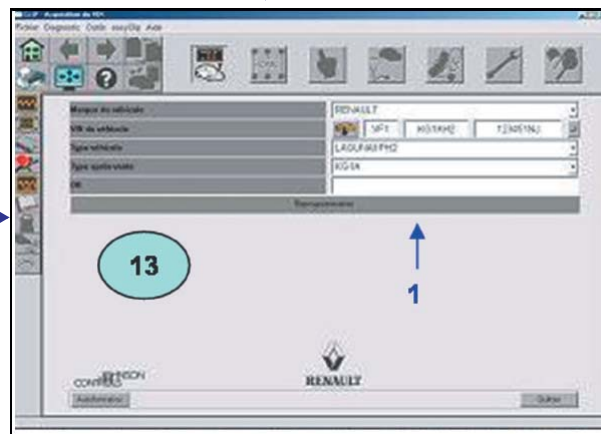
اطلاعات کلی خودروها  
برنامه ریزی - برنامه ریزی مجدد واحد کنترل الکترونیکی

صفحه تنظیم ۲

12



سیستم را جهت برنامه ریزی مجدد انتخاب کنید.



1: دکمه برنامه ریزی مجدد را انتخاب کنید.



1: دکمه تأیید را انتخاب کنید.

16

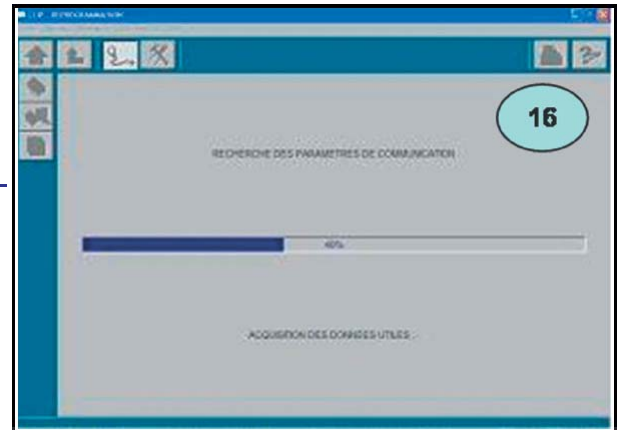
مشاهده صفحه تنظیم برنامه ریزی مجدد

01B

اطلاعات کلی خودروها  
برنامه ریزی - برنامه ریزی مجدد واحد کنترل الکترونیکی

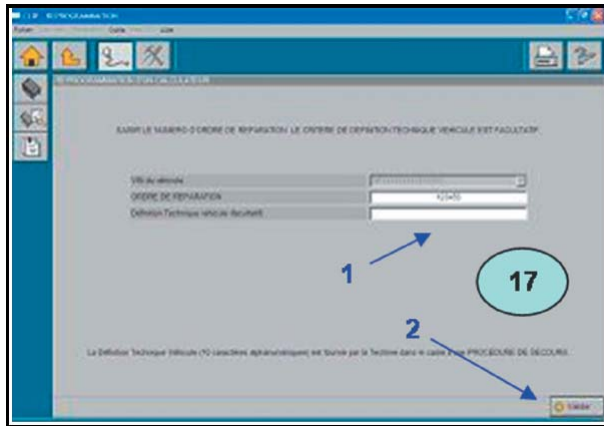
صفحه تنظیم برنامه ریزی مجدد

15



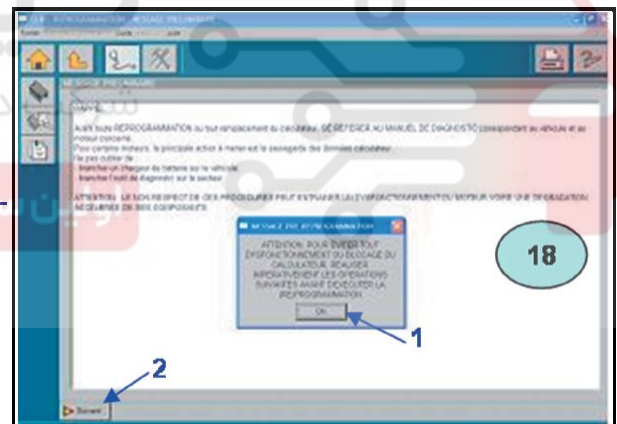
16

شناسایی اطلاعات واحد کنترل الکترونیکی.



17

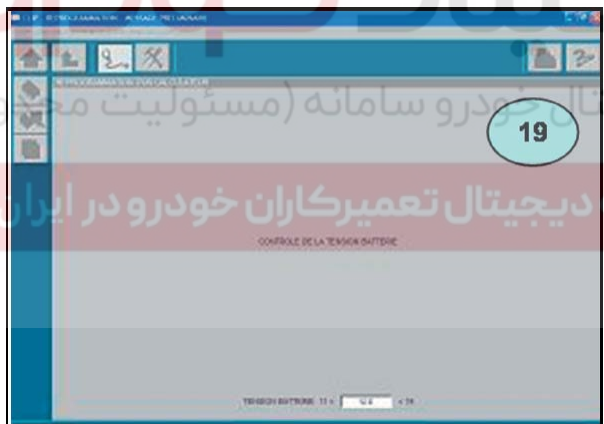
1: در صورت درخواست، کد مشخصات فنی خودرو را وارد کنید.  
2: دکمه تأیید را انتخاب کنید



18

توجه: دستورالعملها را رعایت کنید.

1: دکمه OK را انتخاب کنید.  
2: دکمه بعدی را انتخاب کنید.



19

بررسی خودکار ولتاژ باتری.

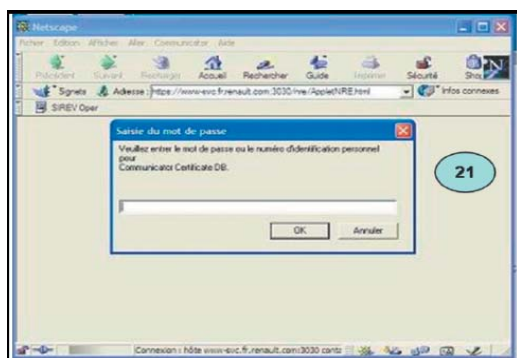


20

حالت برنامه ریزی مجدد را انتخاب کنید.

CD-ROM

22



21

کلمه رمز Renault.Net را وارد کنید.

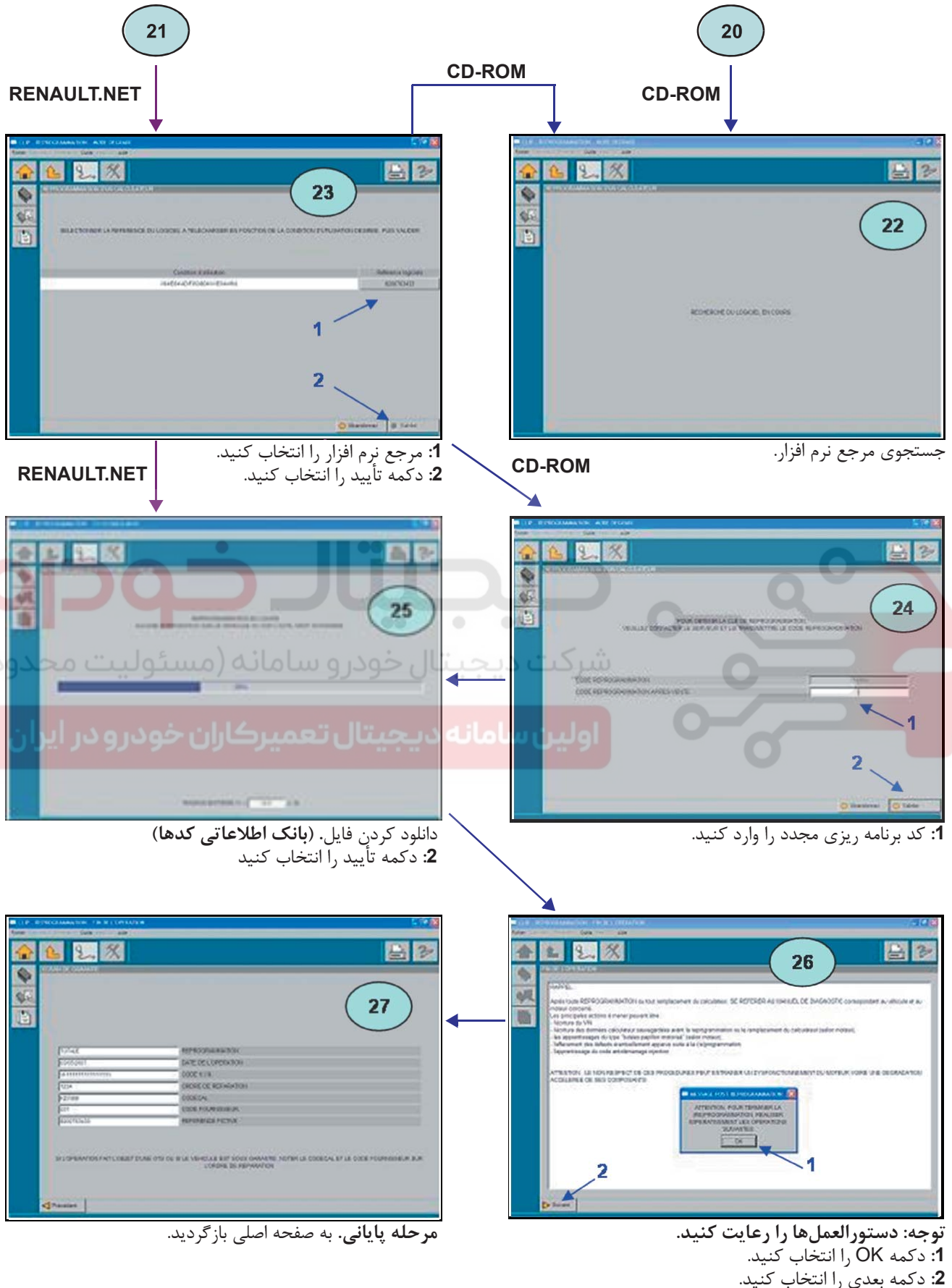
RENAULT.NET

23



01B

اطلاعات کلی خودروها  
برنامه ریزی - برنامه ریزی مجدد واحد کنترل الکترونیکی



01B

## اطلاعات کلی خودروها

### برنامه ریزی - برنامه ریزی مجدد واحد کنترل الکترونیکی

پیغام‌های خطا و نحوه بررسی

صفحه نمایش	پیغام خطای ابزار عیب یابی	نحوه بروز خطا	نحوه بررسی
01	شناسایی خودرو با VIN وارد شده ممکن نمی‌باشد...	در پی وارد کردن VIN در منوی اصلی	<ul style="list-style-type: none"> <li>● دوباره VIN را وارد کنید.</li> <li><u>توجه:</u> VIN شامل موارد زیر نمی‌باشد: <ul style="list-style-type: none"> <li>- حرف O به علت شباهت به رقم ۰.</li> <li>- حرف I به علت شباهت به رقم ۱.</li> </ul> </li> </ul>
01	عدم انجام شناسایی خودکار...	پس از فشار دادن دکمه جستجوی خودکار VIN.	<ul style="list-style-type: none"> <li>● اتصالات قطعه حسگر رابط / PC و خودرو / قطعه حسگر رابط را بررسی کنید.</li> <li><u>توجه:</u> از روشن شدن ۴ عدد LED قطعه حسگر رابط سبز و قرمز اطمینان حاصل کنید.</li> <li>● اگر مشکل برطرف نشد، با بخش خدمات پس از فروش ابزار عیب یابی تماس بگیرید.</li> </ul>
15	بروز ایراد در عملکرد ابزار عیب یابی...	پس از فشار دادن دکمه برنامه ریزی مجدد	<ul style="list-style-type: none"> <li>● نصب مجدد آخرین نسخه نرم افزار ابزار عیب یابی.</li> <li>● اگر مشکل برطرف نشد، عملکرد اضطراری را اجرا کنید.</li> </ul>
15	این خودرو دارای هیچ واحد کنترل الکترونیکی قابل برنامه ریزی مجدد نمی‌باشد	پس از فشار دادن دکمه برنامه ریزی مجدد	<ul style="list-style-type: none"> <li>● خطای بروز ایراد در عملکرد ابزار عیب یابی: نصب مجدد آخرین نسخه نرم افزار ابزار عیب یابی.</li> <li>● اگر مشکل برطرف نشد، عملکرد اضطراری را اجرا کنید.</li> </ul>
16	برقراری ارتباط با واحد کنترل الکترونیکی ممکن نیست...	پس از انتخاب واحد کنترل الکترونیکی جهت برنامه ریزی مجدد	<ul style="list-style-type: none"> <li>● اتصالات را بررسی کنید.</li> <li>● اگر مشکل برطرف نشد، عملکرد اضطراری را اجرا کنید.</li> </ul>
16	توقف عملیات: عدم دریافت اطلاعات لازم...	پس از انتخاب واحد کنترل الکترونیکی جهت برنامه ریزی مجدد	<ul style="list-style-type: none"> <li>● عملیات را مجدداً شروع کنید.</li> <li>● اگر مشکل برطرف نشد، عملکرد اضطراری را اجرا کنید.</li> </ul>
16	اخطار: VIN خوانده شده در واحد کنترل الکترونیکی که باید مجدداً برنامه ریزی شود صحیح نمی‌باشد...	پس از انتخاب واحد کنترل الکترونیکی جهت برنامه ریزی مجدد	<ul style="list-style-type: none"> <li>● از VIN واحد کنترل الکترونیکی استفاده کنید (نه VIN منوی اصلی).</li> </ul>
17	شماره دستور تعمیر وارد شده نباید بیشتر از ۶ کاراکتر باشد	پس از وارد کردن شماره دستور تعمیر	<ul style="list-style-type: none"> <li>● از درستی شماره دستور تعمیر وارد شده اطمینان حاصل کنید (۶ کاراکتر متشکل از اعداد و حروف).</li> </ul>
17	معیار مشخصات فنی باید از ۱۰ کاراکتر تشکیل شود	پس از وارد کردن مشخصات فنی خودرو به درخواست بخش پشتیبانی فنی یا مطابق با شرح مندرج در اطلاعیه فنی.	<ul style="list-style-type: none"> <li>● دقت کنید که مشخصات فنی خودرو وارد شده از ۱۰ کاراکتر متشکل از اعداد و حروف تشکیل شده باشد.</li> <li>● مثال: 0000CR347B</li> <li>● اگر مشکل برطرف نشد، عملکرد اضطراری را اجرا کنید.</li> </ul>
19	ولتاژ باتری بسیار ضعیف یا بسیار قوی	در هر مرحله هنگام انجام برنامه ریزی مجدد	<ul style="list-style-type: none"> <li>● اتصال یک شارژر تأیید شده بر روی خودرو.</li> </ul>
20	انجام برنامه ریزی مجدد از طریق RENAULT.NET ...	پس از بررسی ولتاژ باتری	<ul style="list-style-type: none"> <li>● از عملکرد صحیح تجهیزات wireless connection مطمئن شوید.</li> <li>● اگر مشکل برطرف نشد، با بخش خدمات پس از فروش ابزار عیب یابی تماس بگیرید.</li> <li>● یا از آخرین نسخه به روز شده CD برنامه ریزی مجدد استفاده کنید.</li> </ul>

## اطلاعات کلی خودروها

### برنامه ریزی - برنامه ریزی مجدد واحد کنترل الکترونیکی

صفحه نمایش	پیغام خطای ابزار عیب یابی	نحوه بروز خطا	نحوه بررسی
20	CD در درایو موجود نمی‌باشد...	هنگام انتخاب حالت برنامه‌ریزی مجدد	<ul style="list-style-type: none"> <li>آخرین نسخه CD برنامه ریزی مجدد را وارد کنید.</li> <li>اگر مشکل برطرف نشد، با بخش خدمات پس از فروش ابزار عیب یابی تماس بگیرید.</li> </ul>
20	نسخه CD برنامه ریزی مجدد مورد استفاده بسیار قدیمی می‌باشد...	هنگام انتخاب حالت برنامه‌ریزی مجدد	<ul style="list-style-type: none"> <li>آخرین نسخه CD برنامه ریزی مجدد را وارد کنید.</li> <li>اگر مشکل برطرف نشد، با بخش خدمات پس از فروش ابزار عیب یابی تماس بگیرید.</li> </ul>
20	CD وارد شده CD برنامه ریزی مجدد می‌باشد	هنگام انتخاب حالت برنامه‌ریزی مجدد	<ul style="list-style-type: none"> <li>بررسی کنید که CD مورد استفاده یک CD برنامه‌ریزی مجدد باشد.</li> <li>اگر مشکل برطرف نشد، با بخش پشتیبانی فنی یا بخش خدمات پس از فروش ابزار عیب یابی تماس بگیرید.</li> </ul>
20	درایو CD-ROM درست عمل نمی‌کند...	هنگام انتخاب حالت برنامه‌ریزی مجدد	<ul style="list-style-type: none"> <li>اطلاعات صفحه نمایش را دنبال کنید.</li> <li>اگر مشکل برطرف نشد، با بخش خدمات پس از فروش ابزار عیب یابی تماس بگیرید.</li> </ul>
	خطای ۶۵۰ خدمات پس از فروش خطای ۶۵۱ خدمات پس از فروش	پس از انتخاب حالت Renault.Net	<ul style="list-style-type: none"> <li>خطای بروز ایراد در عملکرد ابزار عیب یابی در حالت RENAULT.NET.</li> <li>مراحل برنامه ریزی مجدد را دوباره آغاز کنید.</li> <li>اگر مشکل برطرف نشد، با مسؤول امور کامپیوتری خود یا بخش خدمات پس از فروش ابزار عیب یابی تماس بگیرید.</li> </ul>
	خطای ۶۵۲ خدمات پس از فروش خطای ۶۵۳ خدمات پس از فروش خطای ۶۵۴ خدمات پس از فروش خطای ۶۵۵ خدمات پس از فروش خطای ۶۵۶ خدمات پس از فروش	پس از انتخاب حالت برنامه ریزی مجدد	<ul style="list-style-type: none"> <li>خطای بروز ایراد در عملکرد ابزار عیب یابی (در حالت استفاده از RENAULT.NET یا CD برنامه‌ریزی مجدد (در حالت استفاده از CD).</li> <li>در حالت RENAULT.NET ابزار عیب یابی را مجدداً نصب کنید</li> <li>در حالت استفاده از CD، با یک CD برنامه ریزی مجدد دیگر مجدداً آغاز کنید (در صورت نیاز نسخه قبلی).</li> <li>اگر مشکل برطرف نشد، با مسؤول امور کامپیوتری خود یا بخش خدمات پس از فروش ابزار عیب یابی تماس بگیرید.</li> </ul>
21	مشکل انتقال اطلاعات...	هنگام تأیید صحت کاربر در Renault.Net	<ul style="list-style-type: none"> <li>اتصال به Renault.Net را بررسی کنید.</li> <li>اگر مشکل برطرف نشد، با بخش پشتیبانی فنی یا بخش خدمات پس از فروش ابزار عیب یابی تماس بگیرید.</li> </ul>
21	مشکل انتقال اطلاعات...	هنگام جستجوی فایل‌ها که باید در Renault.Net دانلود شود	<ul style="list-style-type: none"> <li>مراحل برنامه ریزی مجدد را دوباره شروع کنید.</li> <li>اگر مشکل برطرف نشد، با مسؤول امور کامپیوتری خود یا بخش خدمات پس از فروش ابزار عیب یابی تماس بگیرید.</li> </ul>
22	ایراد در بانک اطلاعاتی، ...	در هنگام جستجوی فایل‌ها که باید دانلود شود	<ul style="list-style-type: none"> <li>مشکلات مربوط به CD را بررسی کنید (عملکرد، وجود یا نسخه CD).</li> <li>با یک CD دیگر امتحان کنید (حتی نسخه قبلی).</li> <li>اگر مشکل برطرف نشد، عملکرد اضطراری را اجرا کنید.</li> </ul>
22	مشخصات فنی خودرو در پایگاه اطلاعات رنو شناخته نمی‌شود...	در هنگام جستجوی فایل‌ها که باید دانلود شود	<ul style="list-style-type: none"> <li>مشخصات فنی خودرو را با اطمینان از صحت آن وارد کنید (۱۰ کاراکتر متشکل از اعداد و حروف). مثال: 0000CD347B</li> <li>اگر مشکل برطرف نشد، عملکرد اضطراری را اجرا کنید.</li> </ul>
22	خطای 10X: ... (1 X تا 9)، عملکرد اضطراری	در هنگام جستجوی فایل	<ul style="list-style-type: none"> <li>عملکرد اضطراری را اجرا کنید.</li> </ul>



01B

## اطلاعات کلی خودروها

### برنامه ریزی - برنامه ریزی مجدد واحد کنترل الکترونیکی

صفحه نمایش	پیغام خطای ابزار عیب یابی	نحوه بروز خطا	نحوه بررسی
22	واحد کنترل الکترونیکی قبلاً برنامه ریزی مجدد شده، عملیات غیرممکن می‌باشد...	در هنگام جستجوی فایل	<ul style="list-style-type: none"> <li>● حالت RENAULT.NET: واحد کنترل الکترونیکی نیازی به برنامه ریزی مجدد ندارد.</li> <li>● حالت استفاده از CD: عملیات را با استفاده از آخرین نسخه موجود CD دوباره شروع کنید.</li> <li>● اگر پیغام بر طرف نشد، واحد کنترل الکترونیکی نیازی به برنامه ریزی مجدد ندارد.</li> </ul>
22	VIN موجود برای پایگاه اطلاعات رنو قابل شناسایی نمی‌باشد...	در هنگام جستجوی فایل	<ul style="list-style-type: none"> <li>● فرآیند برنامه ریزی مجدد برای بررسی تطابق VIN وارد شده با VIN خودرو را مجدداً انجام دهید.</li> <li>● اگر مشکل برطرف نشد، عملکرد اضطراری را اجرا کنید.</li> <li>● توجه: اگر خودرو به تازگی تولید شده است در حالت استفاده از CD، ممکن است VIN به وسیله ابزار عیب یابی قابل شناسایی نباشد...</li> </ul>
24	کد وارد شده برنامه ریزی مجدد خدمات پس از فروش اشتباه است	پس از وارد کردن کد برنامه ریزی مجدد خدمات پس از فروش	<ul style="list-style-type: none"> <li>● کد برنامه ریزی مجدد را دوباره وارد کنید.</li> <li>● اگر مشکل برطرف نشد، عملکرد اضطراری را اجرا کنید.</li> </ul>
25	برقراری ارتباط با واحد کنترل الکترونیکی ممکن نیست...	در هنگام انتقال فایل (دانلود)	<ul style="list-style-type: none"> <li>● دستورات صفحه نمایش را دنبال کنید.</li> </ul>
25	بروز ایراد در عملکرد واحد کنترل الکترونیکی: فعال کردن غیر ممکن می‌باشد...	در هنگام انتقال فایل (دانلود)	<ul style="list-style-type: none"> <li>● دقت کنید دستورالعمل‌های قبل از برنامه ریزی مجدد رعایت شده باشند: به [01B-4] رجوع کنید.</li> <li>● برنامه ریزی - برنامه ریزی مجدد را دوباره شروع کنید.</li> <li>● اگر مشکل برطرف نشد، صفحه مشخصات واحد کنترل الکترونیکی و تاریخ مربوطه را چاپ کنید و عملکرد اضطراری را اجرا کنید.</li> </ul>
25	بروز ایراد در عملکرد واحد کنترل الکترونیکی: پاک کردن اطلاعات غیر ممکن است...	در هنگام انتقال فایل (دانلود)	<ul style="list-style-type: none"> <li>● دقت کنید دستورالعمل‌های قبل از برنامه ریزی مجدد رعایت شده باشند: به [01B-4] رجوع کنید.</li> <li>● برنامه ریزی - برنامه ریزی مجدد را دوباره شروع کنید.</li> <li>● اگر مشکل برطرف نشد، صفحه مشخصات واحد کنترل الکترونیکی و تاریخ مربوطه را چاپ کنید و عملکرد اضطراری را اجرا کنید.</li> </ul>
25	بروز ایراد در عملکرد واحد کنترل الکترونیکی: انتقال فایل (دانلود) متوقف شده است...	در هنگام انتقال فایل (دانلود)	<ul style="list-style-type: none"> <li>● اتصالات و ولتاژ باتری را بررسی نمایید و عملیات را دوباره شروع کنید.</li> <li>● اگر مشکل برطرف نشد، عملکرد اضطراری را اجرا کنید.</li> </ul>
25	خطایی که متوقف کننده وارد کردن اطلاعات عملیات نمی‌باشد...	در پایان انتقال فایل (دانلود)	<ul style="list-style-type: none"> <li>● تاریخ عملیات واحد کنترل الکترونیکی پر می‌باشد. این خطا مهم نیست و در برنامه ریزی مجدد خودرو مشکلی ایجاد نمی‌کند.</li> </ul>
25	واحد کنترل الکترونیکی به آخرین اقدام پاسخ نداده است...	در پایان انتقال فایل (دانلود)	<ul style="list-style-type: none"> <li>● سعی کنید دوباره با واحد کنترل الکترونیکی ارتباط برقرار کنید.</li> <li>● اگر خودرو دیگر روشن نشود عملکرد اضطراری را اجرا کنید.</li> </ul>

**01B**

## اطلاعات کلی خودروها

### برنامه ریزی - برنامه ریزی مجدد واحد کنترل الکترونیکی

#### فرآیند بانک اطلاعاتی کدها (تنها در حالت استفاده از CD)

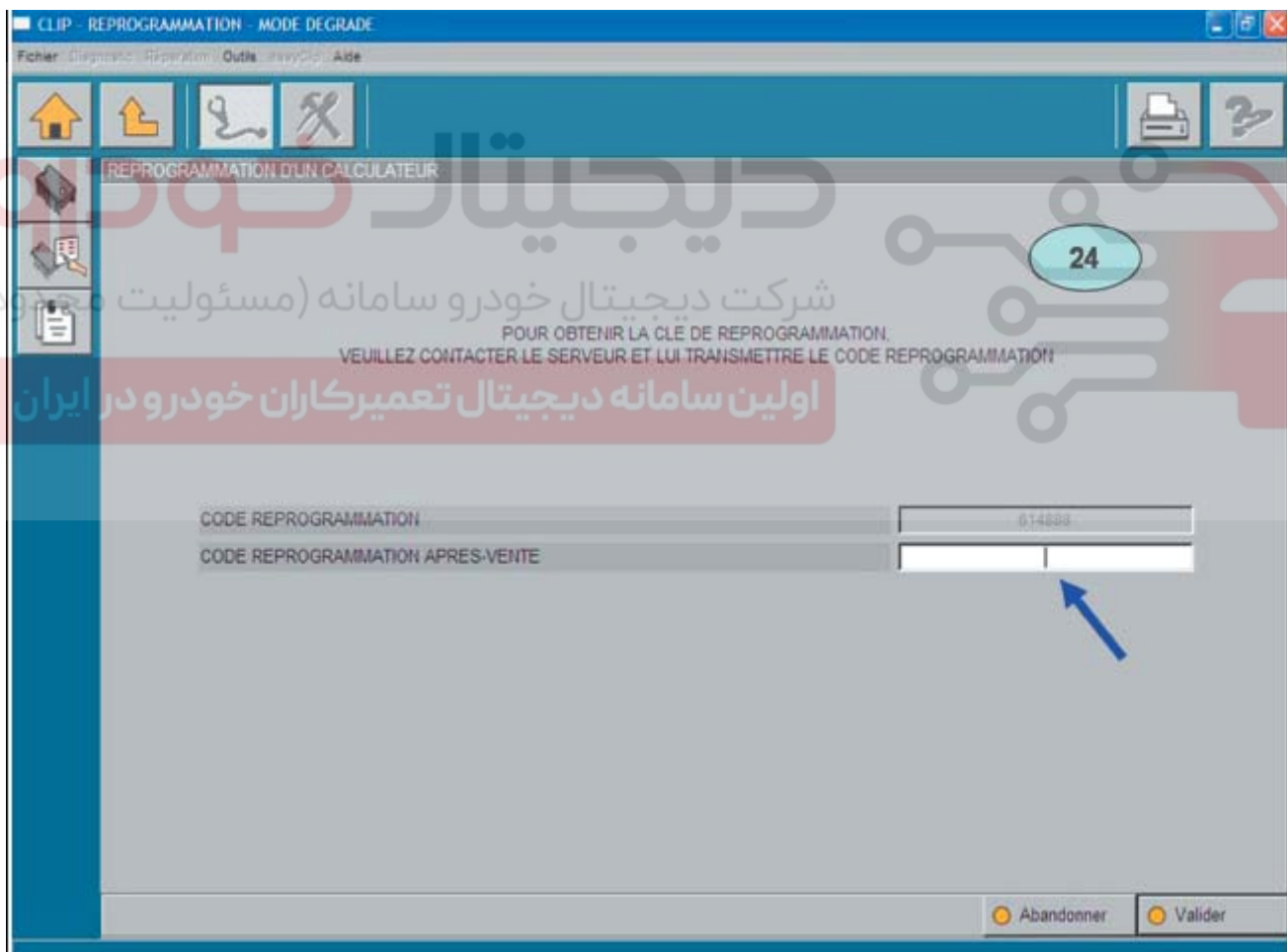
هنگام برنامه ریزی - برنامه ریزی مجدد با CD برنامه ریزی مجدد با شماره مرجع **77 11 298 859** جهت دنبال کردن عملیات، یک کد برنامه ریزی مجدد خدمات پس از فروش وارد کنید.

این کد به وسیله بانک اطلاعاتی کدها روی RENAULT.NET پس از وارد کردن VIN و کد برنامه ریزی مجدد نمایش داده شده در صفحه نمایشگر **24** ابزار عیب یابی به دست می آید.

برای جزئیات بیشتر، به اطلاعیه فنی روند صدور کدها فصل "کلید برنامه ریزی مجدد ابزار" مراجعه نمایید.

مراحل:

۱. ابزار عیب یابی یک "کد برنامه ریزی مجدد" تهیه می کند.
۲. کد برنامه ریزی مجدد و VIN خودرو را در بانک اطلاعاتی کدها وارد کنید.
۳. بانک اطلاعاتی یک "کد برنامه ریزی مجدد پس از فروش" ارائه می دهد.
۴. این کد را در ابزار عیب یابی وارد کنید.



01B

## اطلاعات کلی خودروها

### برنامه ریزی - برنامه ریزی مجدد واحد کنترل الکترونیکی

#### عملکرد اضطراری

عملکرد اضطراری باید هنگامی اجرا شود که برنامه ریزی - برنامه ریزی مجدد به وسیله یک پیغام درخواست برقراری با بخش پشتیبانی فنی قطع شده است.

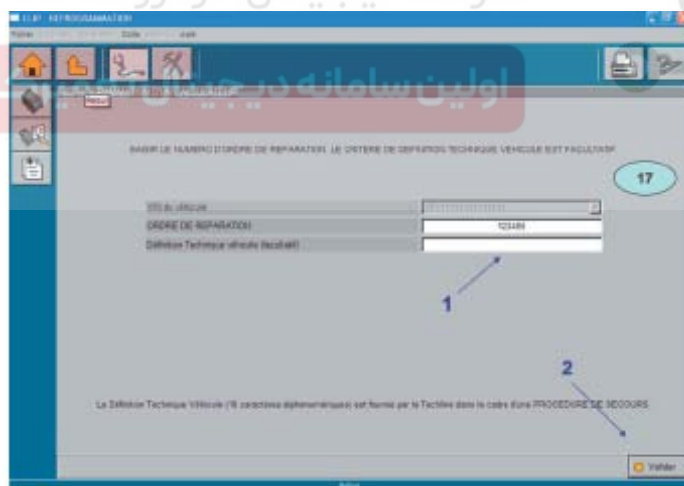
مثال: خطای 10X، (1 تا X 9) عملکرد اضطراری، لطفاً با بخش پشتیبانی فنی خود تماس بگیرید

عملکرد اضطراری شامل ارسال برگه مشکل مشتری (FIC) توسط ACTIS یا به وسیله فکس است که باید با مشخص کردن موارد زیر به بخش پشتیبانی فنی ارسال شود:

- شماره VIN خودرو.
- شماره ساخت خودرو.
- کد یا پیغام خطای مشخص شده در پیغام ابزار عیب یابی (مثال: خطای 105).
- نوع واحد کنترل الکترونیکی (سوخترسانی، سیستم تهویه مطبوع، غیره).
- شماره مرجع MPR (قطعه یدکی) واحد کنترل الکترونیکی خوانده شده با ابزار عیب یابی در قسمت مشخصات واحد کنترل الکترونیکی: به بخش **جدول مشخصات** مراجعه کنید.
- شماره مرجع سخت افزار واحد کنترل الکترونیکی خوانده شده با ابزار در صفحه نمایشگر عیب یابی در قسمت مشخصات واحد کنترل الکترونیکی: به بخش **جدول مشخصات** مراجعه کنید.

مناسب بودن و تأثیر راه حل ارائه شده توسط بخش پشتیبانی فنی به صحت اطلاعات وارد شده در برگه مشکل مشتری (FIC) مرتبط می باشد.

در پی تحلیل مشکل توسط بخش واحد پشتیبانی فنی، ممکن است یک کد با ۱۰ کاراکتر (مثال: 0000CD347B) برای شما ارسال شود. فرآیند برنامه ریزی - برنامه ریزی مجدد را دوباره شروع کنید و کد مشخصات فنی خودرو را در صفحه نمایشگر 17 ابزار عیب یابی وارد نمایید.



1 : شماره دستور تعمیر را وارد کنید.

2 : کد مشخصات فنی خودرو را وارد کنید.

یک خطای غیر عادی باعث درخواست راهنمایی از بخش پشتیبانی فنی می شود:

- جدول مشخصات واحد کنترل الکترونیکی: به بخش **جدول مشخصات** مراجعه نمایید
- تاریخچه تعمیرات: به بخش **تاریخچه** مراجعه نمایید
- مراجعه به ثبت وقایع: به بخش **ثبت وقایع روزانه ابزار** مراجعه نمایید
- ایجاد یک فایل گزارش (log file): به بخش **فایل گزارش (log file)** مراجعه نمایید

01B

## اطلاعات کلی خودروها

### برنامه ریزی - برنامه ریزی مجدد واحد کنترل الکترونیکی

#### مراجعه به جدول مشخصات واحد کنترل الکترونیکی

مراجعه به جدول مشخصات واحد کنترل الکترونیکی می تواند به درک مشکل هنگام انجام عملکرد اضطراری کمک کند.

این روش اجازه می دهد که به شماره مرجع فعلی قطعه واحد کنترل الکترونیکی (مجازی) مراجعه کرد و صحت انجام کامل برنامه ریزی (مجدد) را تأیید نمود.

بر اساس درخواست بخش پشتیبانی فنی، این اطلاعات " صفحه نمایش را چاپ کنید" و آنها را به بخش پشتیبانی فنی ارسال نمایید:

- دسترسی به صفحه مشخصات:
- آزمایش شبکه مالت، پلکس / عیب یابی واحد کنترل الکترونیکی / جدول مشخصات
- دکمه **Print screen** در بالای سمت راست صفحه کلید ابزار عیب یابی را فشار دهید.
- **WORDPAD** را باز کنید (**Start** → **Programs** → **Accessoires** → **WordPad**) ، در منوی **Edit** **Print screen** را **Paste** کنید، سپس: مستند را چاپ کنید و به وسیله فکس به بخش پشتیبانی فنی ارسال نمایید، یا برای ارسال آن با پست الکترونیکی به بخش پشتیبانی فنی، از آن کپی تهیه کنید، یا با قرار دادن مستند به عنوان برگه پیوست در **ACTIS** آنرا ذخیره کنید.

#### مراجعه به تاریخچه تعمیرات واحد کنترل الکترونیکی

مراجعه به تاریخچه تعمیرات واحد کنترل الکترونیکی می تواند به درک مسئله هنگام انجام عملکرد اضطراری کمک کند.

تاریخچه اجازه می دهد به ۸ برنامه ریزی مجدد آخر ذخیره شده در واحد کنترل الکترونیکی مراجعه نمود و مرجع های مختلف قطعات (مجازی) واحد کنترل الکترونیکی را با تاریخ برنامه ریزی (مجدد) مشاهده کرد.

بر اساس درخواست بخش پشتیبانی فنی، صفحه نمایش این اطلاعات را چاپ کنید و آنها را فکس نمایید. (مسئولیت محدود) به بخش مراجعه به جدول مشخصات واحد کنترل الکترونیکی برای اطلاع از چگونگی چاپ صفحه نمایشگر رجوع کنید.

PIECE	N° DHOMOLOGATION	ZONE HISTORIQUE						
DIAG	04	--	--	--	--	04	04	04
FOURNISSEUR	DH5	--	--	--	--	DH5	DH5	DH5
HARDWARE	8200050919	--	--	--	--	8200050919	8200050919	8288060919
LOGICIEL	BF00	--	--	--	--	BF00	BF00	BF00
VERSION LOGICIEL	5100	--	--	--	--	5100	5100	5100
CALIBRATION	2003	--	--	--	--	2003	2003	2002
N° DHOMOLOGATION	8200138757	--	--	--	--	8200138757	8200138757	8288138757
REFERENCE DU SITE DE PROGRAMMATION	FHOTA	--	--	--	--	FHOTA	FHOTA	RS840
REFERENCE OUTIL DE PROGRAMMATION	AF230	--	--	--	--	AF230	AF230	301
NOMBRE DE REPROGRAMMATIONS	8	--	--	--	--	8	1	2
DATE DE LA PROGRAMMATION	03-10-10	--	--	--	--	03-10-10	03-10-10	04-06-05
MARQUAGE DE L'ENREGISTREMENT	9C	--	--	--	--	9C	9C	9C

- 1 - آیکون: ارتباط با واحد کنترل الکترونیکی
- 2 - گزینه: تاریخچه

## 01B

اطلاعات کلی خودروها  
برنامه ریزی - برنامه ریزی مجدد واحد کنترل الکترونیکی

## مراجعه به ثبت وقایع روزانه ابزار عیب یابی

- مراجعه به ثبت وقایع روزانه ابزار عیب یابی می تواند در موارد زیر کمک کند:
- به درک یک مشکل هنگام انجام عملکرد اضطراری،
- دستیابی به CODECAL های آخرین برنامه ریزی های مجدد انجام شده.

ثبت وقایع روزانه اجازه می دهد به ۵۰ برنامه ریزی مجدد آخر ذخیره شده در ابزار عیب یابی مراجعه کرد که به ترتیب تاریخ از انتها به ابتدا نمایش داده شده اند.

این صفحه نمایشگر اطلاعات زیر را در اختیار ما می گذارد:

- VIN خودرو.
- شماره دستور تعمیر.
- CODECAL برنامه ریزی - برنامه ریزی مجدد.
- مرجع جدید (مجازی) واحد کنترل الکترونیکی متناسب با مرجع خوانده شده در جدول مشخصات واحد کنترل الکترونیکی.

طبق درخواست بخش پشتیبانی فنی، این صفحه اطلاعات را چاپ کنید و آنها را فکس نمایید.  
به بخش جدول مشخصات واحد کنترل الکترونیکی برای اطلاع از چگونگی چاپ صفحه نمایشگر رجوع کنید.

The screenshot shows the 'CLIP - REPROGRAMMATION' software interface. The main window displays a table with two columns: 'PARTIELLE REPROGRAMMATION' and 'REPROGRAMMATION'. The table contains the following data:

PARTIELLE REPROGRAMMATION	REPROGRAMMATION
04052007	DATE DE L'OPERATION
VF1111111111111111	CODE V.I.N.
1	ORDRE DE REPARATION
K2W818	CODECAL
213	CODE FOURNISSEUR
8200306932	REFERENCE FICTIVE
TWINGO ph 2	TYPE VEHICULE
INJECTION	CALCULATEUR

At the bottom of the window, there are navigation buttons labeled 'Précédent' and 'Suivant'. A watermark for 'دیجیتال خودرو' is visible over the interface.



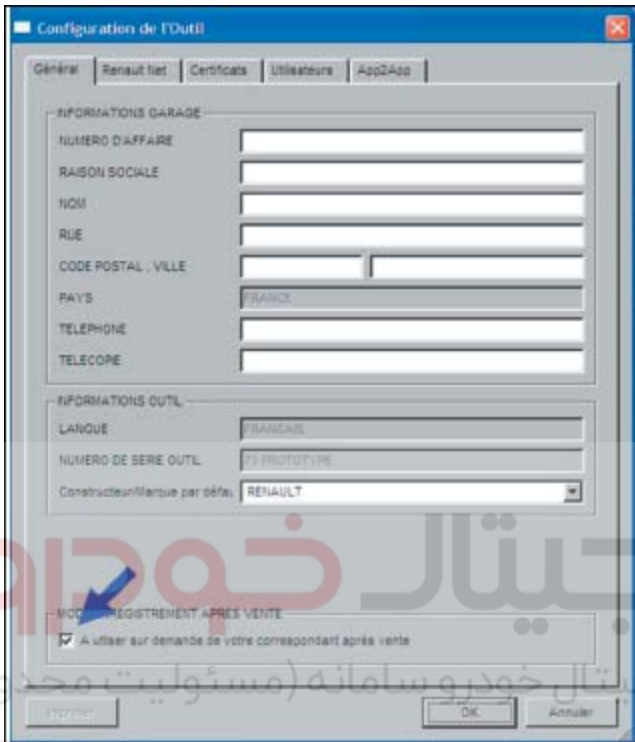
## 01B

اطلاعات کلی خودروها  
برنامه ریزی - برنامه ریزی مجدد واحد کنترل الکترونیکی

فایل گزارش (Log File) (طبق درخواست بخش پشتیبانی فنی)

ایجاد یک فایل مخفی (Log File)

- پس از به راه افتادن نرم افزار ابزار عیب یابی، ابتدا روی گزینه **Tools**، سپس روی **Tool configuration** کلیک کنید.



- در پنجره **Tool configuration**.

در قسمت **AFTER-SALES SAVE MODE** علامت بگذارید، سپس با **OK** تأیید کنید.

- برنامه ریزی - برنامه ریزی مجدد را انجام دهید تا پیغام خطا نمایش داده شود.

- دستیابی به یک فایل گزارش اطلاعات پس از برنامه ریزی - برنامه ریزی مجدد
- صفحه عملکرد ابزار عیب یابی را ببندید (بازگشت به صفحه اصلی ابزار عیب یابی سپس EXIT).
  - در منوی **Start** (واقع در قسمت پایین سمت چپ)، گزینه **work station** را انتخاب کنید.
- سپس (با دو بار کلیک پی در پی بر روی دکمه سمت چپ ماوس): **Local Disk (C:) / CLIP / DATA / USER / LOGS** را انتخاب کنید.

این فایل را با پست الکترونیکی به بخش پشتیبانی فنی ارسال کنید.

توجه:

برای هر ابزار عیب یابی تحت **Windows XP**، فایل "clip.log" را فشرده کنید:

- فایل گزارش "clip.log" را انتخاب کنید.
- با کلیک بر روی دکمه راست ماوس روی فایل "clip.log"، گزینه **Properties** را انتخاب کنید.
- سپس گزینه **send\_to** / **Zip Folder** را انتخاب کنید.